

711 Windows XP**Строка состояния навсегда!**

Проблема: В Windows XP при запуске *Проводника* Windows очень часто строка состояния внизу окна не видна, и ее постоянно приходится включать вручную. Можно ли сделать так, чтобы эти элементы интерфейса *Проводника* присутствовали постоянно?

Решение: Да, можно. Вся проблема заключается в том, что наличие строки состояния в окне *Проводника* Windows XP определяется для каждого каталога в отдельности (как, например, режим отображения файлов, порядок их сортировки и т. д.). Заметьте, когда вы откроете какую-либо папку, включите строку состояния (меню *Вид* | *Строка состояния*) и закроете окно *Проводника*, то позднее, вернувшись к

этой папке, вы обнаружите строку состояния включенной.

Значит, чтобы при открытии любой другой папки происходило то же самое, следует сначала убедиться, что строка состояния включена. После этого выберите пункт меню *Сервис* | *Свойства папки...*

В появившемся окне перейдите на вкладку *Вид* и нажмите всего на две кнопки: сначала — *Ко всем папкам*, затем — *ОК*. Какую бы папку вы ни открыли, после этого строка состояния будет на положенном ей месте. Единственное, что нужно еще помнить, — режим отображения значков в папке, которую вы приняли за образец, нажав на кнопку *Ко всем папкам*, также будет применен ко всем остальным каталогам.

713 Windows XP**Ни секунды на раздумья**

Вопрос: Каждый раз при открытии окна *Мой компьютер* Windows XP автоматически производит поиск сетевых каталогов и принтеров. Вследствие этого значки в папке отображаются с задержкой. Также нередко некоторое время вместо положенных пиктограмм отображаются значки неизвестных файлов. Как ускорить работу Windows с папкой *Мой компьютер*?

Ответ: Чтобы при запуске *Проводник* Windows быстрее готовился к работе, его нужно должным образом настроить. Откройте любую папку и в меню *Сервис* выберите

пункт *Свойства папки...* В одноименном окне перейдите на вкладку *Вид*, где в списке *Дополнительные параметры*: следует снять отметку с параметра *Автоматический поиск сетевых папок и принтеров*. Чтобы подтвердить выполненные действия и закрыть окно свойств папки, нажмите на кнопку *ОК*.

Теперь *Проводник* не будет заставлять вас ждать при открытии папки *Мой компьютер*, отложив поиск сетевых каталогов и принтеров на тот момент, когда это будет действительно необходимо.

712 Windows**Минимум на «взлет»**

■ На время запуска ОС влияет множество факторов. Одним из них является выделение вычислительных ресурсов для портов компьютера, к которым подключаются различные устройства. Однако наверняка на вашем ПК заняты не все разъемы. Те же порты COM1 и COM2 теперь редко используются. Бывает, что и USB-разъемы оказываются незадействованными.

В таких случаях все неиспользуемые порты следует отключить, дабы не заставлять компьютер работать с невостребованным оборудованием. Для этого нажмите клавиши [F4]+[Break] и в появившемся окне на вкладке *Оборудование* нажмите на кнопку *Диспетчер устройств*.

В одноименном окне разверните группу *Порты (COM и LPT)*, щелкните правой кнопкой мыши на пункте *Последовательный порт (COM1)* и в появившемся контекстном меню выберите пункт *Отключить*. Аналогичные действия произведите с остальными портами, к которым не подключены внешние устройства.

Сергей Корнеев

От редакции: При настройке оборудования будьте внимательны — отключение какого-либо устройства может повлечь за собой нарушение стабильности работы системы. Поэтому стоит записывать каждый выполненный шаг, чтобы при возникновении сбоев можно было вовремя выполнить «откат».

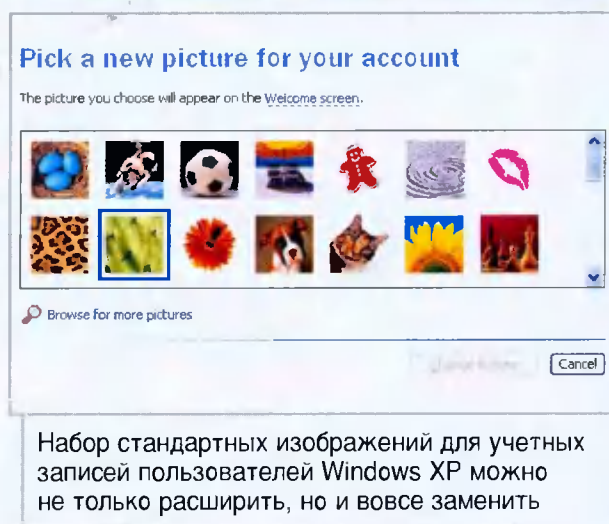
714 Windows XP**Портреты на любой вкус**

■ Каждый пользователь Windows XP может выбрать какую угодно картинку, с помощью которой он будет идентифицировать себя при входе в систему (это относится только к компьютерам, которые не подключены к сети с доменной организацией).

Кроме двух десятков изображений, которые изначально предлагает Windows XP, можно выбрать другое, открыв соответствующий файл из любого каталога. Однако поиски нужной картинки рискуют затянуться. Вместо этого можно заставить Windows отобразить все необходимые файлы вместе со стандартными

картинками, дабы они всегда оставались под рукой.

Для этого нужные файлы необходимо поместить в папку *Documents and Settings\All Users\Application Data\Microsoft\User Account Pictures\Default Pictures*, которая находится на разделе жесткого диска с установленной Windows XP.



CHIP 9/2004
Совет
месяца

715 Windows XP

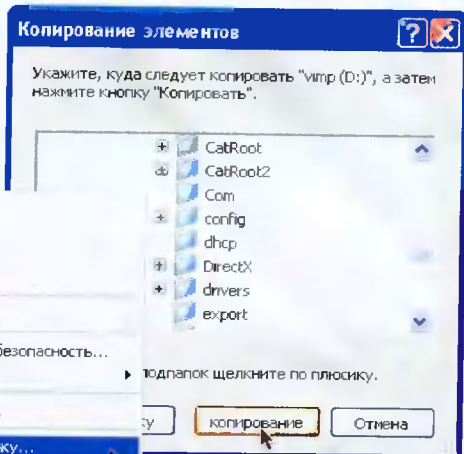
Работа с файлами без лишних усилий

■ Копировать и переносить данные из папки в папку можно, не открывая дополнительных окон Проводника и не покидая уже открытый каталог. В системе Windows XP реализованы два механизма, которые позволяют легко и быстро совершать вышеуказанные действия.

В контекстное меню файлов и каталогов можно поместить две команды — *Копировать в папку...* и *Переместить в папку...* Выбрав одну из них, вы откроете диалоговое окно с деревом каталогов, в котором надо найти нужную папку и нажать клавишу [Enter].

В Windows 2000 эти пункты присутствуют изначально.

В Windows 2000 эти пункты присутствуют изначально.



Не покидая пределов открытой папки и не открывая лишние окна, можно как угодно манипулировать файлами

а пользователям Windows XP придется добавить их вручную.

Чтобы поместить эти пункты в контекстное меню файлов и папок, откройте сначала редактор системного реестра. Для этого нажмите клавиши [Win]+[R], в окне *Запуск программы* в текстовое поле введите *regedit* и нажмите клавишу [Enter].

В окне редактора реестра перейдите к разделу *HKEY_CLASSES_ROOT*\shell\ContextMenuHandlers*. Здесь создайте два подраздела — *CopyTo* и *MoveTo*. В качестве значения (*По умолчанию*) в первом из них введите строку

{C2FBB630-2971-11d1-A18C-00C04FD75D13}, а во втором — {C2FBB631-2971-11d1-A18C-00C04FD75D13}.

Затем перейдите к разделу *HKEY_CLASSES_ROOT\Folder\shell\ContextMenuHandlers* и проделайте те же операции — создайте здесь два подраздела и измените в них параметры (*По умолчанию*).

Все внесенные

Житель

города Изюм Харьковской области Дмитрий Шевченко признан редакторским жюри победителем сентябрьского конкурса на лучший читательский совет.

Описанный Дмитрием способ повышения функциональности интерфейса Проводника Windows XP за счет дополнения контекстного меню файлов и папок новыми пунктами позволит существенно сэкономить время при копировании или переносе файлов.

Автор совета получает в подарок современный цветной струйный принтер Lexmark Z612. А от вас, уважаемые читатели, мы не перестаем ждать новых писем — наши конкурсы продолжаются, и мы приглашаем вас принять в них участие!

Приз предоставлен компанией
Lexmark International

LEXMARK

www.lexmark.ru
тел. (044) 494-2557

изменения сразу вступают в силу — перезагружать систему не нужно.

Дмитрий Шевченко

716 Windows

Каждая программа на подхвате

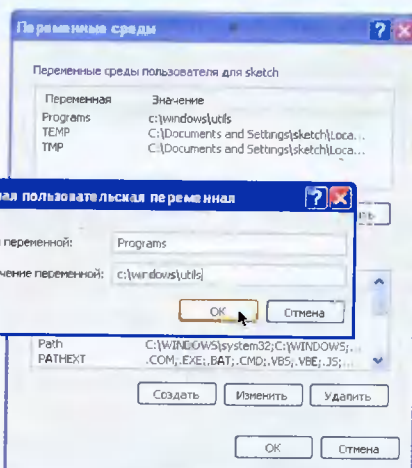
■ Чтобы быстро добраться до одной из многочисленных программ, установленных в системе, не обязательно размещать соответствующие ярлыки на рабочем столе. Существует весьма действенное решение проблемы, когда нужно быстро загрузить необходимое ПО и вместе с тем сохранять порядок на рабочем столе Windows.

Создайте в произвольном месте каталог и разместите в нем ярлыки на все программы, которыми вы часто пользуетесь. Запишите на бумаге или сохраните в буфере обмена полный путь к созданной папке.

Затем нажмите клавиши [Win]+[Break] и в появившемся окне пе-

рейдите на вкладку *Дополнительно*. Здесь нажмите на кнопку *Переменные среды*, в одноименном окне в группе *Переменные среды пользователя* для нажмите кнопку *Создать* и в появившемся диалоге в поле *Имя переменной*: введите произвольное название (например, *Programs*), а в поле *Значение переменной*: вставьте уже сохраненный путь каталога.

Теперь, чтобы запустить программу, нужно поместить ее ярлык в созданной ранее папке, а после этого нажать клавиши [Win]+[R], в появившемся окне ввести в текстовое поле имя этого ярлыка и нажать клавишу [Enter].



Переменная окружения и папка с ярлыками — вот рецепт простого запуска любой программы

717 Windows XP

Сменим значки в меню Пуск

■ Windows XP, в отличие от своих предшественниц, обладает гораздо более мощными возможностями настройки пользовательского интерфейса. Например, многие любители Windows-тюнинга меняют значки вэб-браузера и почтового клиента, ссылки на которые по умолчанию размещаются в списке программ главного меню.

Для этого нужно модифицировать реестр Windows. Поэтому сначала запустите редактор системного реестра — нажмите клавиши [F]+[R], в окне *Запуск программы* введите *regedit* и нажмите [Enter].

Меняем значок для вэб-браузера...

Перейдите к разделу *HKEY_LOCAL_MACHINE\Software\Clients\StartMenu\Internet*. Теперь выберите раздел с названием того вэб-браузера, которым вы пользуетесь. Убедитесь, что здесь имеется подраздел *DefaultIcon* (если раздел с таким именем отсутствует, создайте его). Теперь в качестве значения параметра (*По умолчанию*) введите путь нужного значка, который должен сменить в меню *Пуск* стандартную пиктограмму вэб-браузера.

Если вы хотите использовать значок из exe-, dll-, ico- или icl-файла, не

забудьте указать числовой индекс нужного изображения, добавив его после имени файла через запятую.

...и для почтового клиента

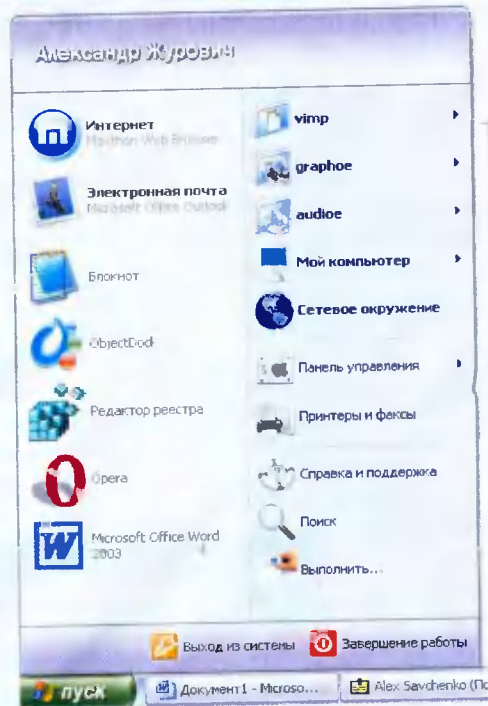
Чтобы поменять значок для почтовой программы, используемой в системе по умолчанию, перейдите к разделу *HKEY_LOCAL_MACHINE\Software\Clients\Mail*, где в подразделе с названием e-mail-программы также следует найти ключ *DefaultIcon*. Если такого ключа вы не обнаружили, создайте его. Здесь в качестве значения параметра (*По умолчанию*) задайте путь по системе нужного значка.

Новую лупу — поисковику

Так же можно заменить стандартную пиктограмму в пункте меню *Пуск\Поиск*. Для этого в редакторе реестра следует открыть раздел *HKEY_CLASSES_ROOT\CLSID\{2559a1f0-21d7-11d4-bdaf-00c04f60b9f0}\DefaultIcon* и снова ввести путь к нужному значку в качестве значения параметра (*По умолчанию*).

Запуск программ по-новому

Перейдите к разделу реестра *HKEY_CLASSES_ROOT\CLSID*



Если стандартные значки меню *Пуск* вас не устраивают, нет ничего проще заменить их!

{2559a1f3-21d7-11d4-bdaf-00c04f60b9f0}\DefaultIcon и, как и ранее, присвойте значению параметра (*По умолчанию*) путь файла с нужной пиктограммой.

После всех внесенных изменений перезагрузите компьютер.

Николай Потапов

718 Windows XP

Корзина-невидимка

■ Из всех значков, которые Windows XP устанавливает на рабочий стол, только *Корзина* не реагирует на попытки удаления ее пиктограммы. Но и с этим значком можно легко справиться.

Выберите команду *Пуск\Выполнить...*, в окне *Запуск программы* введите *regedit* и нажмите клавишу [Enter]. В окне *Редактор реестра* перейдите к разделу *HKEY_CURRENT_USER\Software\Microsoft\Windows\CurrentVersion\Explorer\HideDesktopIcons*. Здесь создайте новый DWORD-параметр и присвойте ему имя *{645FF040-5081-101B-9F08-00AA002F954E}*. Чтобы скрыть на рабочем столе значок *Корзины*, присвойте этому параметру значение *1*. Вернуть пиктограмму на место можно, заменив единицу нулем.

719 Windows XP

Лечим утечку памяти

Проблема: В Windows XP после настройки внешнего представления каждой папки все выполненные действия сохраняются системой. Однако в определенный момент для некоторых каталогов вся подобная информация стирается. Как можно этого избежать?

Решение: По умолчанию Windows XP хранит информацию о настройках для 400 каталогов, наиболее часто открываемых в окне *Проводника*. И, действительно, ранние записи стираются по мере занесения более новых, когда все 400 позиций в этом списке заполнены.

Если в повседневной работе вы ухитряетесь использовать более 400 папок, и для каждой из них произведены свои настройки, которые не хочется терять, стоит увеличить размер «памяти», выделяемой системой

для хранения данных о внешнем представлении каталогов.

Нажмите клавиши [F]+[R], в окне *Запуск программы* в текстовое поле введите *regedit* и нажмите [Enter]. В редакторе реестра перейдите к разделу *HKEY_CURRENT_USER\Software\Microsoft\Windows\Shell*. Здесь создайте новый параметр типа DWORD, задайте ему имя *BagMRUSize* и присвойте ему значение больше 400 — например, *2000*.

Те же действия проделайте в разделе *HKEY_CURRENT_USER\Software\Microsoft\Windows\Shell\NoRoam*. После этого закройте редактор реестра и перезагрузите систему. Теперь Windows XP будет хранить сведения о настройках для 2000 каталогов.

Николай Потапов

720 Adobe Photoshop

Работа по металлу

■ Стилизация текста — очень действенное средство иллюстрирования любого текстового материала, и оно всегда было на вооружении художников-оформителей. Порой бывает достаточно одного эффектного заголовка, чтобы небольшая брошюра или листовка уже не выглядели скучно.

Шрифтовых эффектов можно придумать несметное количество. Один из них, весьма актуальный в наши дни, — металл, холодная матовая сталь. Попробуем создать надпись, имитирующую этот материал, средствами Adobe Photoshop.

Создание основы

Запустив программу, выберите команду *File|New...* В появившемся окне установите размеры файла побольше — как минимум, 1500x1500 px. Фон может быть любым, но рекомендуется взять белый цвет (в списке *Background Contents*: выберите *White*). Теперь нажмите на кнопку *OK*.

После создания файла нажмите на клавишу [D], чтобы сбросить цвета переднего и заднего планов, и выберите инструмент *Horizontal Type Tool*. Щелкнув мышью на холсте, наберите произвольную надпись и нажмите [Ctrl]+[Enter]. Назовите созданный текстовый слой, например, *Type*.

Надпись нужно сделать размером побольше. Для этого выберите команду *Window|Character*, и в появившейся панели установите размер шрифта, равный примерно 120 pt, а в списке способа сглаживания выберите пункт *Sharp*.

Создание объема

Удерживая клавишу [Ctrl], щелкните левой кнопкой мыши на значке текстового слоя на палитре *Layers* — Photoshop обрामит текст выделе-

нием. Затем поверх текста создайте новый слой, нажав клавиши [Ctrl]+[Shift]+[Alt]+[N], и назовите его, к примеру, *Shine*. Теперь в качестве цвета переднего плана выберите серый оттенок, допустим, цвет (*R:130, G:130, B:130*). Выбрав инструмент *Paint Bucket Tool*, залейте выделенные фрагменты нового слоя.

Далее выберите команду *Filter|Blur|Gaussian Blur...* В окне фильтра установите значение параметра *Radius*: равным 6,5 и нажмите на кнопку *OK*. С помощью комбинации клавиш [Ctrl]+[D] снимите выделение.

После этого в меню *Filter|Render* выберите пункт *Lighting Effects...* В появившемся диалоговом окне в списке *Texture Channel* выберите пункт *Shine Transparency*. Область слева в окне настроек фильтра позволяет с помощью эллипсоидной

форму, напоминающую букву М, наклоненную по диагонали. Включив параметр *Preview*, вы сможете проследить результат работы механизма кривых. По окончании настройки изображения нажмите на кнопку *OK*.

Дополнительные эффекты

По сути, надпись готова, но можно продолжить изыскания. К примеру, покрыть буквы пятнами ржавчины.

Удерживая клавишу [Ctrl], вновь щелкните на слое *Type* на палитре *Layers*, и поверх всех имеющихся слоев добавьте новый с именем *Rust*. Залейте выделенные фрагменты серым цветом и выберите команду *Filter|Distort|Glass...* В окне настройки фильтра параметрам *Distortion*, *Smoothness* и *Scaling*

присвойте значения соответственно 10, 13 и 100. В списке *Texture Type* выберите пункт *Blocks*, а параметр *Invert Texture* оставьте выключенным. Нажмите на кнопку *OK*.

Затем выберите команду *Select|Color Range...* В появившемся окне установите параметр *Fuzziness* равным 40 и, нажав здесь же на кнопке с



Надписи, стилизованные под кое-где покрытый ржавчиной металл, способны не только удачно вписаться в общую композицию графического проекта, но и сами по себе могут стать красивой работой

кривой настроить расположение и радиус действия источника света.

Перетаскивая левой кнопкой мыши контрольные точки эллипса, установите источник света так, чтобы эллипс по форме был близок к окружности, захватывая почти всю надпись, а точка на кривой, соединенная с центром эллипса, находилась вверху. Нажмите на кнопку *OK*.

Добавление блеска

Наша надпись уже приобрела объем, однако следует придать ей характерный блеск. Для этого нажатием клавиш [Ctrl]+[M] откройте окно *Curves* и придайте кривой

пипеткой, в области просмотра щелкните на темных областях. Нажмите на кнопку *OK*.

Нажав на клавишу [Delete] и инвертировав выделение с помощью клавиш [Ctrl]+[I], выберите в качестве цвета переднего плана бурый оттенок. Залейте выделенные области и снимите выделение.

Выберите команду *Filter|Noise|Add Noise...* В окне фильтра в поле *Amount*: введите 20 % и нажмите на *OK*. Затем выберите команду *Filter|Texture|Texturizer...*, в списке *Texture*: выберите пункт *Sandstone* и нажмите на *OK*. Слою *Rust* присвойте режим отображения *Hard Light*.